



Kalvehave Havn

# ORDENSREGLEMENT



## **Ordensreglement**

Udgivet af Vordingborg Kommune 2018

Udarbejdet af: Trafik, Park og Havne

Godkendt af Udvalget for Plan og Teknik 5/12 2018

**Vordingborg Kommune**

Mønsvej 130

4760 Vordingborg

# FORORD

Med ordensreglementet for Kalvehave Havn fastsættes regler for, hvordan havnen kan benyttes af ejere og brugere af både med fast bådplads og gæstebåde, samt hvordan man som gæst i øvrigt skal forholde sig på havnens område. Ordensreglementet er i store træk identisk med de regler, som er gældende for Vordingborg Kommunes øvrige 8 lystbådehavne. Det betyder, at der sikres ensartede vilkår for alle brugere af kommunens lystbådehavne. Ordensreglementet lægger sig tillige tæt op ad Standardreglementet for overholdelse af orden i danske lystbådehavne og mindre fiskerihavne fastsat i medfør af bekendtgørelse nr. 9139 af 15. april 2002.

# INDHOLDSFORTEGNELSE

<b>INDLEDNING</b> .....	<b>5</b>
1.1 Anvendelsesområde.....	5
1.2 generelle bestemmelser .....	5
1.3 Definitioner.....	5
<b>2. REGLER FOR OPANKRING, SEJLADS, FORTØJNING MV.....</b>	<b>6</b>
2.1 Opankring og sejlads.....	6
2.2 Fortøjning.....	6
<b>3. SLÆBESTEDER OG BÅDRAMPER .....</b>	<b>7</b>
<b>4. BÅDE MED FAST BÅDPLADS .....</b>	<b>7</b>
4.1 Leje af fast bådplads og overdragelse af lejemålet.....	7
4.2 brug af faste bådpladser.....	8
4.3 havnens elforsyning .....	9
4.4 Udlejning og Udlån af både med fast bådplads (både på deleøkonomisk basis) .....	10
<b>5. SÆRLIGE REGLER FOR GÆSTEBÅDE .....</b>	<b>11</b>
<b>6. BRUG AF FERSKVAND FRA HAVNENS FORSYNINGSANLÆG.....</b>	<b>11</b>
<b>7. AKTIVITETER PÅ HAVNEOMRÅDET.....</b>	<b>11</b>
<b>8. OPTAGNING, REPARATION, BRÆNDSTOF MV.....</b>	<b>13</b>
<b>9. MILJØBESTEMMELSER.....</b>	<b>13</b>
<b>10. EFTERLADTE, SUNKNE, STRANDEDE BÅDE, VRAG MV. ....</b>	<b>14</b>
<b>11. HAVNEOPSYN OG ANSVAR.....</b>	<b>15</b>
<b>12. STRAFFEBESTEMMELSER .....</b>	<b>16</b>
<b>13. IKRAFTTRÆDELSE .....</b>	<b>16</b>
<b>BILAG 1 - KALVEHAVE HAVN.....</b>	<b>17</b>
Søområdets begrænsninger .....	18
Havnens landområde .....	18

# INDLEDNING

## 1.1 ANVENDELSESOMRÅDE

1. Ordensreglementet gælder for Kalvehave Havn. I bilag 1 findes søkort og landkort over havnens område.
2. Ordensreglementet er udarbejdet på grundlag af Standardreglement for overholdelse af orden i danske lystbådehavne og mindre fiskerihavne fastsat i medfør af bekendtgørelse nr. 9139 af 15. april 2002. Desuden er der i reglementet fastsat individuelle bestemmelser for Kalvehave Havn.

## 1.2 GENERELLE BESTEMMELSER

1. Ejere og brugere af både i havnen og havnens øvrige brugere og gæster har pligt til at gøre sig bekendt med indholdet af dette reglement, der gratis udleveres ved henvendelse til havnemyndigheden. Ordensreglementet findes desuden tilgængeligt på havnens hjemmeside, <http://vordingborg.dk/havne>
2. Overholdelse af orden inden for havnens område påses af havnemyndigheden på havnen og Vordingborg Kommunes havneadministration.
3. Havnemyndigheden skal i tjenestetiden være iført uniform eller uniformskasket, men skal i øvrigt legitimere sig, hvis det forlanges.
4. Havnemyndigheden kan give anvisninger vedrørende færdsel på havneområdet.

## 1.3 DEFINITIONER

I dette ordensreglement forstås ved:

- 1) "Båd" er her i overensstemmelse med "Skib": Enhver form for flydende materiel, der anvendes eller kan anvendes som transportmiddel på vandet, fx både, skibe, kajaker, kanoer mv., jf. bekendtgørelse om søvejsregler nr. 1083 af 20. november 2009.
- 2) Havnemyndighed: Medarbejder på havnen, ansat i Vordingborg Kommune, fx havnefoged, havneassistent eller dennes stedfortræder.
- 3) Havneadministrationen: Vordingborg Kommunens centrale administrative afdeling for de kommunale havne. Placering og kontaktinformation fremgår til enhver tid af Vordingborg Kommunes hjemmeside: <http://vordingborg.dk/havne>.

## **2. REGLER FOR OPANKRING, SEJLADS, FORTØJNING MV.**

### **2.1 OPANKRING OG SEJLADS**

1. Både må ikke ankre inden for havnens søområde uden bydende nødvendighed, medmindre havnemyndigheden har givet særlig tilladelse dertil.
2. Både, der tillades opankret uden for havnens ydre værker, men inden for havnens søområde, skal føre forskriftsmæssige signaler (sort kugle eller ankerlanterne).
3. Havnemyndigheden kan forlange, at enhver båd, som ankrer inden for havnens søområde, flyttes, hvis havnemyndigheden skønner, at båden hindrer fri og sikker passage. Hvis ankringen ikke er ophørt til det tidspunkt, som havnemyndigheden har fastsat, kan havnemyndigheden lade båden flytte for ejerens regning og risiko.
4. Sejlads inden for havnens område er omfattet af de til enhver tid gældende regler, som Søfartsstyrelsen har fastsat for sejlads m.m. i visse danske farvande.
5. Sejlads i havnen skal foregå med hastigheder, som ikke overstiger de fartgrænser, der skiltes med i havnen. Er der ikke fastsat fartgrænser i havnen, skal sejlads inden for havnes område ske med så lav hastighed, at der ikke voldes ulempe for andre. Der skal manøvreres, så der ikke er risiko for beskadigelse af havneanlægget.
6. Lindholm Færgen kan holde styrefart inden for havnens søområde uanset, at hastigheden herved overstiger fartgrænsen i havnen.

### **2.2 FORTØJNING**

1. Alle både, der benytter havnen, er forpligtet til at anvende fortøjninger og affendring, der er afpasset efter bådens størrelse og under alle forhold holder båden inden for den anviste bådplads.
2. Der må alene fortøjes til pæle, pullerter, bøjler, ringe og lignende, som er beregnet til fortøjning.
3. For at beskytte havnens værker og broer skal fortøjning af både ske på følgende måde:
  - 1) Fortøjninger til bådplads med agterpæle skal ske, så båden fastholdes inden for pladsens afgrænsning.
  - 2) Fortøjninger mod bro skal sikres med gummikødben eller lignende.
  - 3) Ved fortøjning på bådpladser med Y- Bomme skal samtlige fortøjninger være forsynet med gummikødben eller lignende.
4. Både må ikke fastholdes ved ankre eller trosser, som helt eller delvis spærrer farvandet i havnen, uden havnemyndighedens tilladelse. Giver havnemyndigheden tilladelse, skal ankre eller trosser slækkes, så andre både kan passere uhindret.
5. Bådejeren har ubetinget pligt til jævnlige at tilse sin båd på følgende måde:

- 1) hvis båden ligger i havnen, skal ejeren sikre, at båden altid er lænset, vel fortøjet og affendret i begge sider, og fremstår i en rimelig vedligeholdelsesmæssig og rengøringsmæssig stand, og
  - 2) hvis båden ligger på land, skal ejeren sikre, at båden altid er forsvarligt afstivet, og at eventuel afdækning er passende fastgjort.
6. Ejeren af en båd, som ligger på en fast bådplads i perioden 1. november - 31. marts, begge dage inkl., har en skærpet tilsynspligt med, at båden er forsvarligt fortøjet. Bådejeren har desuden en særlig forpligtelse til at kunne kontaktes og til uden unødigt forsinkelse at kunne efterkomme havnemyndighedens påbud om passende fortøjning og evt. lænsning af båden, hvis den tager vand ind.
  7. Bliver det af pladshensyn nødvendigt, at flere både ligger på siden af hinanden, skal ejere og brugere af de både, som ligger nærmest bolværket, affinde sig med, at mandskabet fra de både, som ligger udenpå, har fri og uhindret passage over dækket. Mandskabet fra de yderste både skal så vidt muligt passere over fordækket på de inderste både.
  8. Slæbejoller og lignende må kun anbringes ved båden, hvis det kan ske uden gener for andre både og de ikke overstiger 10 fod.
  9. Både, der ligger fortøjet, skal fastgøre fald og lignende således, at det ikke klapper unødigt mod masten.
  10. En båd må ikke oplægges i eller på havnen uden havnemyndighedens forudgående tilladelse. En sådan tilladelse vil i givet fald indeholde de fornødne praktiske anvisninger, betingelser om økonomisk sikkerhed, overholdelse af givne tidsfrister, tilsynspligt mv. En fast bådplads eller jolleplads må kun anvendes til den båd, som er anført i lejeaftalen.
  11. Både i vandet skal ligge i godkendt A-Havn i perioden 15/11-31/3 (For at beskytte havnens broer og værker).

### **3. SLÆBESTEDER OG BÅDRAMPER**

1. Retningslinjer for anvendelse af slæbesteder og båDRAMPER kan findes på havnens hjemmeside, [www.Vordingborg.dk](http://www.Vordingborg.dk).
2. Politiet, det kommunale redningsberedskab, fiskerikontrollen og andre myndigheder, der udfører opgaver inden for havneområdet efter lovgivningens almindelige regler, kan gratis benytte slæbesteder i forbindelse med konkrete myndighedsopgaver. Ved øvelser og andre tilfælde, hvor myndigheden ikke udfører en konkret myndighedsopgave, skal myndigheden betale for at benytte slæbestedet i overensstemmelse med det til enhver tid gældende takstblad.

### **4. BÅDE MED FAST BÅDPLADS**

#### **4.1 LEJE AF FAST BÅDPLADS OG OVERDRAGELSE AF LEJEMÅLET**

1. Den, der ejer en båd, kan ansøge havneadministrationen om at leje en fast bådplads. Bådejeren skal samtidig fremsende dokumentation til havneadministrationen for ejerskabet af båden. Det kan fx ske ved at fremsende en købsaftale på båden. Hvis der ikke er ledige bådpladser i havnen, optages

bådejeren på en venteliste. Havneadministrationen giver bådejeren besked, når der er en ledig bådplads, som bådejeren kan leje.

2. Hvis en båd har flere ejere, kan der i lejekontrakten for bådpladsen kun noteres én primær ejer. Øvrige ejere af båden kan noteres i lejekontrakten som medejere, hvis de overfor havneadministrationen kan dokumentere, at de er medejere af båden. Det kan fx ske ved at forevise en købsaftale. Den bådejer, som er noteret som primær lejer af bådpladsen, modtager opkrævning for leje af bådpladsen mv., og hæfter for den fulde leje over for Vordingborg Kommune.
3. Vilkår for opsigelse af leje af bådpladser, herunder ved misligholdelse, fastsættes i lejekontrakterne for bådpladserne.
4. Hvis ejeren af en båd med fast bådplads dør eller sælger båden, ophører lejeaftalen om den faste bådplads, jf. dog punkt 4.1.5.
5. Hvis båden er ejet af flere ejere, ophører lejeaftalen om bådpladsen, hvis den, der er noteret som primær ejer i lejekontrakten, dør eller sælger sin andel i båden. Dog kan en anden ejer af båden, som er noteret som medejer i lejekontrakten, overtage bådpladsen, hvis en af følgende betingelser er opfyldt:
  - 1) Medejeren er ægtefælle, samlever eller barn af den, der er noteret som primære ejer,
  - 2) Medejeren har været noteret på lejekontrakten for bådpladsen i mindst 3 år
6. En båd med fast bådplads kan udlejes og udlånes efter de retningslinjer, der er anført i pkt. 4.4.
7. Restancer for manglende betaling for bådplads mv. vil blive inddrevet via Vordingborg Kommunes rykkerkontor og kan i sidste ende overdrages til Skat. Personer med restance til en af Vordingborg Kommunes lystbådehavne kan ikke, selv mod kontant betaling, opnå serviceydelser fra lystbådehavnenes side. Det vil heller ikke være muligt at leje en bådplads eller optages på venteliste til en bådplads. Dette sikres gennem optagelse på en særlig skyldnerliste.

## **4.2 BRUG AF FASTE BÅDPLADSER**

1. En båd med fast bådplads må kun anbringes ved den anviste (tildelte) plads. Dog kan båden anbringes andet steder i havnen ved nødvendig forhaling ved lastning og losning, reparation af båden, brændstofpåfyldning mv.
2. Havnemyndigheden tildeler og fordeler faste bådpladser sådan, at der til stadighed opnås maksimal udnyttelse af havnens faciliteter. Det betyder, at en bådejer, som lejer en fast bådplads, ikke kan opnå ret til at bevare en konkret nummeret bådplads i havnen en hel sæson, eller kan være garanteret den samme bådplads i flere sæsoner.
3. Faste bådpladser må ikke ændres, ombygges mv.



4. Efterkommes et påbud meddelt af havnemyndigheden ikke, kan havnemyndigheden lade båden flytte for ejerens regning og risiko.
5. En båd med fast båd- eller landplads, skal være forsynet med
  - 1) bådens navn og hjemsted, og
  - 2) et mærke, som udleveres af havnemyndigheden, der angiver bådpladsens nummer. Mærket skal være synligt fra den bro, mole eller kaj, hvortil båden normalt er forføjet.
  - 3) Master og andet tilbehør, som opbevares på oplagspladser eller i mastehus, skal mærkes med bådpladsnummer.
6. Er båden en jolle med tilhørende jollevoan, skal både voan og jolle være forsynet med et mærke med bådpladsens nummer.
7. Bådejer med fast bådplads skal give havnemyndigheden besked, hvis båden er væk fra den faste bådplads i mere end 24 timer. Bådejeren skal samtidig give havnemyndigheden besked om tidspunktet for forventet affart og forventet ankomst. Ved affart skal bådejeren ændre eventuelt signal på bådpladsen fra "Optaget" til "Ledig" eller fra rød farve til grøn farve. Hvis bådejeren ankommer tidligere, end det tidspunkt, som er meddelt til havnemyndigheden før afgang, skal bådejeren give besked senest kl. 12.00 dagen før ankomst. Hvis beskeden meddeles senere, kan bådejeren ikke kræve, at den faste bådplads er ledig ved ankomst.
8. En båd, som ligger på en fast bådplads, kan anvendes til varigt ophold, dvs. mere end otte sammenhængende uger i perioden 1. april - 31. marts, begge dage inkl., på følgende betingelser:
  - 1) samtlige personer, som tager varigt ophold på båden er tilmeldt folkeregisteret i Vordingborg kommune, og
  - 2) at mindst en af personerne ejer af båden.

### **4.3 HAVNENS ELFORSYNING**

1. Både med fast bådplads skal tilsluttes havnens elforsyning med et landkabel med integreret bimåler. Kablet lånes ved henvendelse til havnemyndigheden.
2. El fra havnens elforsyning må alene anvendes til opladning af akkumulatorer, til elektrisk håndværktøj og til madlavning.
3. Kablet skal returneres til havnemyndigheden, når den faste bådplads opsiges.
4. Aflæsning af el-forbrug:
  - 1) Elmåleren aflæses ved isætning og optagning af båden.
  - 2) For både, der ligger i vandet i perioden 1. november – 31. marts, aflæses måleren på disse datoer.
  - 3) Det aflæste forbrug i den afsluttede periode afregnes ved henvendelse til havnemyndigheden umiddelbart efter aflæsning.
  - 4) En anden afregningsperiode kan aftales med havnemyndigheden.
  - 5) Ved bortkomst betales erstatning for kabel med indbygget bimåler.

#### **4.4 UDLEJNING OG UDLÅN AF BÅDE MED FAST BÅDPLADS (BÅDE PÅ DELEØKONOMISK BASIS)**

1. Ejeren af en båd med fast bådplads kan aftale med havnemyndigheden, at båden udlånes eller udlejes.
2. Havnemyndigheden kan bestemme, at båden skal flyttes til en ny, varig bådplads, som er mere hensigtsmæssigt placeret i forhold til, at båden udlejes eller udlånes.
3. De personer, der opholder sig ombord på båden, når den er udlejet eller udlånt, betaler for brug af havnens bad- og toiletfaciliteter, WIFI mv. Prisen følger det til enhver tid gældende takstblads takst for "øvrige gæster".
4. Lejer eller låner af båden betaler almindelig gæstepladsleje, hvis båden opholder sig i andre lystbådehavne, tilhørende Vordingborg Kommune.
5. En båd med fast bådplads kan udlejes eller udlånes på betingelse af, at
  - 1) Bådens ejer over for havnemyndigheden dokumenterer, at båden og de personer, båden udlånes eller udlejes til, er omfattet af en ansvarsforsikring, der dækker skader på havneværker og 3. persons ejendom.
  - 2) Bådens ejer oplyser til den, båden udlejes eller udlånes til, at alle personer, der opholder sig ombord på båden, skal betale for brug af havnens toilet- og badefaciliteter, WIFI mv. i henhold til det gældende takstblad. Bådens ejer skal også orientere om havnens ordensreglement, takstblad og affaldsplan for havnen. Bådens ejer skal sikre, at disse dokumenter findes i båden.
6. Lejeaftalen om fast bådplads gælder i øvrigt uændret mellem bådens ejer og Vordingborg Kommune. Det vil sige, at bådens ejer hæfter fuldt ud over for Vordingborg Kommune for betaling af leje for bådplads, elforbrug mv. Forbrug af el fra havnens forsyningsnet registreres på bådens landkabel med integreret bimåler og afregnes mellem ejer og lejer eller låner, evt. til den i takstbladet fastsatte takst.
7. Bådens ejer er også forpligtet til at overholde ordensreglementet for havnen, affaldsplanen for havnen mv., når båden er udlejet eller udlånt.
8. Ordensreglement for havnen, affaldsplanen for havnen mv. gælder for alle personer, der opholder sig ombord på båden, når den er udlejet eller udlånt.
9. Havnemyndigheden fører tilsyn med udlånte og udlejede både i samme omfang, som der føres tilsyn med øvrige både, der er fortøjet i havnen.
10. Eventuelle aftaler mellem ejer og låner eller bruger er Vordingborg Kommune uvedkommende, og havnemyndigheden fører ikke kontrol med, at sådanne aftaler overholdes.

## 5. SÆRLIGE REGLER FOR GÆSTEBÅDE

1. Ejer eller bruger af gæstebåde skal snarest ved gæstebådens ankomst købe billet til opholdet i havnen.
2. Gæstebåde skal betale leje til havnen pr. nat i henhold til det til enhver tid gældende takstblad. Lejen omfatter el, vand til brug om bord på båden, WIFI og adgang til havnens toilet- og badfaciliteter.
3. Havnemyndigheden kan tillade, at gæstebåde uden betaling kan være fortøjet til havnens broer, moler og kajanlæg eller ligge for anker på havnens søområde i op til 3 timer. Det er ikke tilladt at tilslutte sig havnens vand- og elforsyning, når båden ligger uden betaling i op til 3 timer.
4. Hvis havnemyndigheden anviser det, eller hvis pladsen ønskes brugt af en båd, som har fået pladsen anvist, skal gæstebåden forhales til en anden bådplads.
5. Efterkommes et påbud fra havnemyndigheden ikke, kan havnemyndigheden lade gæstebåden flytte for ejerens regning og risiko.
6. Bådejeren skal give havnemyndigheden besked, inden en gæstebåd forlades af besætningen i mere end 24 timer.

## 6. BRUG AF FERSKVAND FRA HAVNENS FORSYNINGSANLÆG

1. Ferskvand fra havnens forsyningsanlæg kan tages om bord på både til personlig hygiejne, madlavning, rengøring om læ – dvs. indvendigt på båden.
2. Ferskvand fra havnens forsyningsanlæg kan anvendes til vask af både med fast bådplads i forbindelse med optagning (efterår) og klargøring til søsætning (forår) og enkelte gange i sæsonens løb, når det skønnes nødvendigt. Gæstesejlere kan ikke benytte havnens ferskvand til bådvask. Hvis vandforsyningssekskabet har udstedt forbud mod havevanding, bortfalder muligheden for at bruge havnens ferskvand til vask af båd.
3. Vask af både skal ske med vandslange, som er forsynet med en selvlukkende ventil (pistol). Der skal udvises særlig omtanke ved brug af ferskvand med sigte på at undgå resourcespild.

## 7. AKTIVITETER PÅ HAVNEOMRÅDET

1. Arrangementer, som fx loppemarked, markedsdage, musik mv.
  - 1) Arrangøren skal ansøge havneadministrationen om tilladelse.
  - 2) Ansøgningsskema findes på havnens hjemmeside. Der må forventes en sagsbehandlingstid på mindst 14 dage, da havneadministrationen evt. skal høre politiet og miljømyndighederne, inden eventuel tilladelse kan meddeles.

## 2. Afbrænding af fyrværkeri.

Afbrænding af fyrværkeri er ikke tilladt på havnens område på grund af brandfare. Ved på forhånd anmeldte konkurrenceaktiviteter er det tilladt at bruge startpistol.

## 3. Bål og grill

- 1) Grill må kun tændes på de særligt indrettede grill-pladser på havnen.
- 2) Det er ikke tilladt at tænde grill om bord på både.
- 3) Havnemyndigheden kan give tilladelse til afbrænding af mindre bål, hvis der alene afbrændes rent, tørt træ.
- 4) Havneadministrationen kan give tilladelse til afbrænding af større bål, fx til Sankt Hans. Ansøgningsskema findes på havnens hjemmeside. Der må forventes en sagsbehandlingstid på mindst 14 dage, da havneadministrationen evt. skal høre politiet og miljømyndighederne, inden eventuel tilladelse kan meddeles.

## 4. Fiskeri med gyldigt fisketegn

- 1) Havnemyndigheden kan give tilladelse til fiskeri med gyldigt fisketegn ved henvendelse på havnekontoret. Evt. fiskeri må ikke være til gene eller fare for havnens øvrige brugere.

## 5. Vandskiløb, kapsejlads, benyttelse af paddle boards, sejlads med vandscootere mv.

- 1) Det er tilladt at benytte havnens slæbested til at sætte vandscootere i vandet, og tage dem på land igen.
- 2) Vandscootere må kun sejle i havnen direkte fra havnens slæbested og ud af havnens område. Havnens hastighedsgrænser skal til enhver tid overholdes.
- 3) Vandskiløb er ikke tilladt i havnen, dog kan Havnemyndigheden give tilladelse ved særlige arrangementer og events.
- 4) Kapsejlads, sejlstævner, træningsaktiviteter med joller, paddle boards, kajaker mv. er tilladt i havnen efter Havnemyndighedens anvisning.

## 6. Badning og dykning fra skibe eller bolværker

- 1) Havnemyndigheden kan give tilladelse ved henvendelse på havnekontoret.

## 7. Hunde skal føres i snor og efterladenskaber samles op

## 8. Placering af husbåde

- 1) Udvalget for Plan og Teknik kan give tilladelse til placering af husbåde i havnen.
- 2) Ansøgning om placering af husbåde i havnen skal sendes til Havneadministrationen på e-mailadressen [lystbaadhavn@vordingborg.dk](mailto:lystbaadhavn@vordingborg.dk). Havneadministrationen forelægger herefter ansøgninger for Udvalget for Plan og Teknik.
- 3) Husbåde og andre flydende konstruktioner skal ved placering i havnene overholde relevante tekniske forskrifter om stabilitet og flydeevne mv. Placering af husbåd i havnen kræver byggetilladelse og vil være omfattet af lokalplaner. Husbåde skal tillige tilsluttes kloak.
- 4) Husbåde følger definitionerne og bestemmelserne i tillægget til Kystdirektoratets administrationsgrundlag "Smidiggørelse i forhold til administration af lystbådehavne efter kystbeskyttelsesloven §16 a" (27/6-2017)

## 9. Overnatning i autocampere, campingvogn og telt på havnens område

- 1) Autocampere kan med henblik på overnatning parkeres på særlige, afmærkede parkeringspladser på havneområdet.
- 2) Snarest efter ankomst skal ejer eller bruger af autocamperen købe billet for overnatning.
- 3) Ved overnatning i autocamper skal der betales leje pr. nat i henhold til det til enhver tid gældende takstblad.
- 4) Havnemyndigheden kan ved særlige arrangementer give tilladelse til opsætning af telte og overnatning heri.
- 5) Campingvogne henvises til campingpladser, dog kan havnemyndigheden ved særlige arrangementer give tilladelse til overnatning i campingvogne.

## **8. OPTAGNING, REPARATION, BRÆNDSTOF MV.**

1. Søsætning og optagning af både må kun foretages ved de bolværker, ramper og lignende, som anvises af havnemyndigheden.
2. Bådejeren har pligt til umiddelbart efter at rydde kajen og landplads for bukke, vogne, støtter og andet grej efter søsætningen eller optagningen.
3. Både, bådvogne og master mv. må kun anbringes på havnearealer efter aftale med havnemyndigheden og ved betaling i henhold til havnens takstblad.
4. Stativer, bukke og vogne, der benyttes ved vinteropbevaring på havnens område, skal være mærket med bådnavn, pladsnummer og ejers telefonnummer. Det gælder dog ikke, hvis udstyret fjernes fra havnens landområde, når det ikke er i brug.
5. Havnemyndigheden kan fjerne både, bådvogne mv., der henstår på havnens arealer eller henligger i havnens bassiner uden tilladelse, for ejerens regning og risiko.
6. Benzin må ikke forefindes i både på land. Tankene skal tømmes og udluftes.
7. Brandbare væsker må ikke opbevares i havnens bygninger, jf. havnens forsikringer.
8. Ved brændstoftpåfyldning skal træffes alle forholdsregler til at sikre imod antændelse om bord eller på kaj.
9. Skønnes både med rejst mast på land at udgøre en gene eller fare, kan havnemyndigheden pålægge ejeren at lægge masten ned.

## **9. MILJØBESTEMMELSER**

1. Det er ikke tilladt at henkaste affald af enhver art i havnebassiner eller på havnens område. Der henvises til at benytte de affaldsbeholdere, der er opstillet på havnearealet.

2. Miljøfarligt affald såsom spildolie, malingrester, fortynder, udtjente oliefiltre og akkumulatorer må ikke anbringes i eller ved de almindelige affaldsbeholdere, men skal afleveres i de dertil indrettede specialbeholdere på havnens miljøstationer.
3. Reparationsarbejder eller lignende på både eller materiel, som henligger i havnen, skal foregå i henhold til gældende miljø- og arbejdsmiljøbestemmelser. Afrenset affald skal opsamles og bortskaffes i henhold til gældende bestemmelser således, at havnen ikke påføres et oprensings-, miljø- eller iltsvindsproblem.
4. Udpumpning af marinetoiletter eller tømning af holding- og septiktanke i havnen er forbudt. Der henvises til brug af havnens toiletter og modtagefaciliteter.
5. Udpumpning af olieholdigt vand i havnen er forbudt. Vandet skal opsuges og tømmes i de særlige beholdere, der er opstillet på havnen, mærket "Spildolie" eller "Olieholdigt bundvand".
6. Afrensning af fartøjer, som er påført biocidholdig bundmaling, må alene finde sted under anvendelse af havnens særlige udstyr.
7. Alt, hvad der findes, optages eller bjærges inden for havneområdet, skal straks anmeldes til havnemyndigheden.
8. Sandblæsning og højtryksrensning af både på havnens område er ikke tilladt. Havnemyndigheden kan evt. anviser særlige områder.

## **10. EFTERLADTE, SUNKNE, STRANDEDE BÅDE, VRAG MV.**

1. Vrag må ikke indbringes i havnen uden havnemyndighedens udtrykkelige tilladelse. Hvis havnemyndigheden giver tilladelsen, henligger vraget i enhver henseende i havnen for ejerens regning og risiko.
2. Synker en båd i havnebassinet eller indsejlingen, skal ejeren straks afmærke stedet og kontakte Havnemyndigheden. Båden skal hæves snarest muligt, dog inden for 48 timer efter uheldet. Sker dette ikke, kan Havnemyndigheden uden varsel lade båden fjerne for ejerens regning og risiko. Havneadministrationen kan beslutte at sælge en sådan sunken båd, jf. fremgangsmåden i pkt. 4. Vurderes båden at være til væsentlig gene eller direkte hindring for øvrig trafik i havnen, kan Havnemyndigheden inden for tre timer efter uheldet lade båden fjerne for ejerens regning og risiko.
3. Havneadministrationen kan kræve efterladte eller strandede både flyttet inden for 4 uger. Efterkommes et påbud om flytning ikke, kan havneadministrationen flytte båden for ejerens regning og risiko. Ejeren skal i den forbindelse oplyses om forventede omkostninger til flytning og forventet fremgangsmåde.
4. Havneadministrationen kan beslutte, at efterladte, sunkne eller strandede både skal sælges efter følgende procedure:

- 1) Havneadministrationen varsler, at båden sælges, hvis den ikke flyttes inden for en frist på 4 uger.
  - 2) Efterkommer bådejeren ikke varsel, meddeler havneadministrationen et påbud til bådens ejer om, at båden sælges, hvis den ikke er flyttet inden 2 uger.
  - 3) Efterkommer bådens ejer ikke påbuddet om at fjerne båden, meddeler havneadministrationen til bådens ejer, at båden sælges for ejerens regning, hvis den ikke fjernes inden for endnu en fastsat frist på 2 uger.
  - 4) Er båden herefter ikke fjernet, sælges den. Provenuet fra et salg anvendes til hel eller delvis dækning af havnens udgifter til salget. Provenuet kan desuden modregnes i andre krav, som havneadministrationen har mod bådejeren. Det kan fx være manglende betaling for bådplads eller forbrug af el.
5. Havneadministrationen kan beslutte at bortskaffe efterladte, sunkne eller strandede både efter følgende procedure:
- 1) Havneadministrationen beder en uafhængig vurderingsekspert om at vurdere bådens værdi.
  - 2) Hvis den uafhængige vurderingsekspert vurderer, at båden er værdiløs, eller at dens værdi ikke overstiger de skønnede omkostninger til salget, meddeler havnemyndigheden til bådens ejer, at båden skal fjernes inden en fastsat frist. Er båden ikke fjernet ved fristens udløb, bortskaffer havneadministrationen båden for ejerens regning.
  - 3) Hvis ejeren eller dennes opholdssted er ukendt for havnemyndigheden, kan meddelelse i stedet gives ved opslag på båden og ved annoncering på kommunens hjemmeside og i et lokalt dagblad/ugeblad.

## **11. HAVNEOPSYN OG ANSVAR**

1. Havnemyndigheden kan give anvisninger vedrørende færdsel på havneområdet.
2. Enhver, der befinder sig på havneområdet, har pligt til straks at efterkomme havnemyndighedens anvisninger og påbud, herunder også om at fjerne sig fra havnens område.
3. Hvis en bådejer eller en anden bruger af havnen ikke efterkommer dette reglements bestemmelser eller de af havnemyndigheden givne anvisninger og påbud så hurtigt, som det skønnes nødvendigt af myndigheden, er havnemyndigheden berettiget til at træffe de fornødne foranstaltninger til, at sådant sker. Bådens ejer kan ikke kræve erstatning for skader, som måtte blive påført båden med udstyr eller andre genstande. Bådens ejeren er forpligtet til at betale Vordingborg Kommunes udgifter, som de udførte foranstaltninger måtte have medført.
4. Klage over havnemyndigheden skal indbringes for havneadministrationen. Et påbud givet af havnemyndigheden skal dog under alle omstændigheder efterkommes.
5. Klage over forhold på havnen rettes til havnemyndigheden på havnen.
6. Bådejeren er ansvarlig for enhver skade (herunder tings-, person-, og følgeskade), der er forårsaget ved fejl eller forsømmelse udvist af bådejeren eller øvrige besætningsmedlemmer. Ansvaret gælder

skade, som direkte eller indirekte er forvoldt i forbindelse med anløbet af, opholdet i, brugen af eller afsejlingen fra havnen.

7. Havnemyndigheden er ansvarlig for skader på fartøjet eller dets besætning, hvis skaderne er forårsaget ved fejl eller forsømmelse begået af havnemyndigheden.
8. Der kan ikke påregnes glatførebekæmpelse og snerydning på havnens landområde, herunder havnens broer.

## 12. STRAFFEBESTEMMELSER

Medmindre højere straf er forskyldt efter den øvrige lovgivning, straffes med bøde den, der

- ankrer en båd op i strid med afsnit 2.1, nr. 1 og 2,
- sejler eller manøvrerer inden for havnens område i strid med afsnit 2.1, nr. 5,
- fortøjer en båd i strid med afsnit 2.2, nr. 1, nr. 4, nr. 5, nr. 7-nr. 10,
- anbringer båd med fast bådplads i strid med afsnit 4.2, nr. 1,
- som ejer eller brugere af en gæstebåd handler i strid med afsnit 5., nr. 1 og nr. 4,
- søsætter eller optager en båd i strid med afsnit 8, nr. 1,
- opbevarer eller håndterer brandfarlig væske i strid med nr. 6 og nr. 8,
- henkaster affald i strid med afsnit 9, nr. 1,
- anbringer miljøfarligt affald i strid med afsnit 9, nr. 2,
- undlader at opsamle afrenset affald, eller opsamler affald i strid med afsnit 9, nr. 3,
- udpumper marinetoiletter eller tømmer holding- og eller septiktanke i strid med afsnit 9, nr. 4,
- udpumper olieholdigt vand i strid med afsnit 9, nr. 5,
- udlader at benytte særligt indrettet vaskeplads, jf. afsnit 9, nr. 6,
- Indbringer et vrag i strid med afsnit 10, nr. 1,
- Undlader at efterkomme havnemyndighedens anvisninger, jf. afsnit 11, nr. 2

## 13. IKRAFTTRÆDELSE

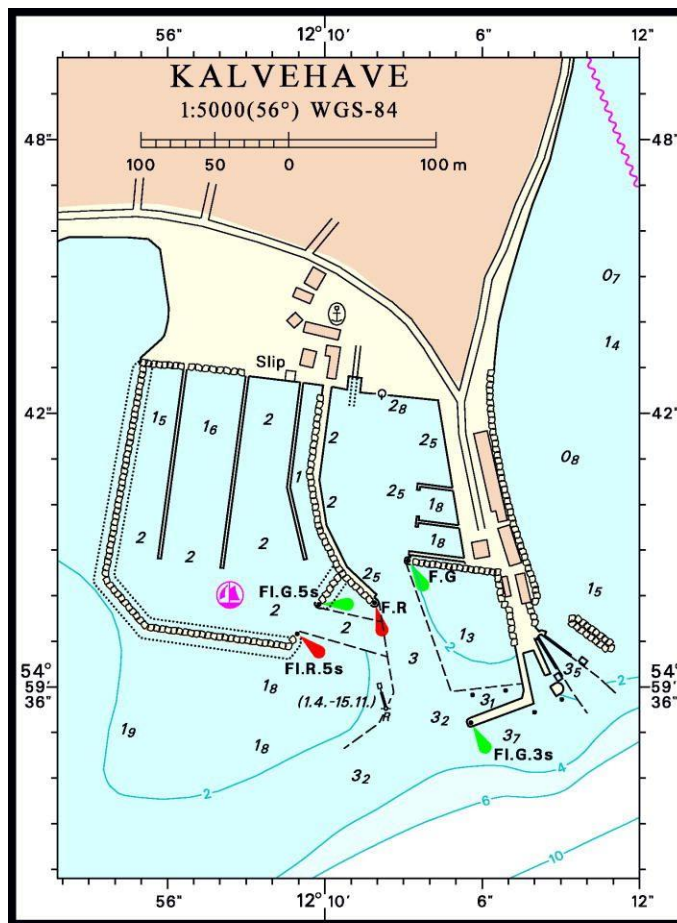
1. Ordensreglementet træder i kraft 14 dage efter, at der har været bragt meddelelse herom i Efterretninger for Søfarende.
2. Ordensreglementet er godkendt af Vordingborg Kommunes Plan- og Teknikudvalg den xx.xx 2018. Forinden har udkast til ordensreglementet været i høring hos samtlige havnebestyrelser for kommunens lystbådehavne.
3. Ordensreglement er udfærdiget i medfør af § 15, stk. 2, i lov om havne, lovbekendtgørelse nr. 457 af 23. maj 2012, og godkendt af Trafik-, Bygge- og Boligstyrelsen ved brev af xx.xx.2018 i henhold til § 16 i bekendtgørelse nr. 453 af 11. maj 2017 om Trafik-, Bygge- og Boligstyrelsens opgaver og beføjelser, klageadgang og kundgørelse af visse af Trafik-, Bygge- og Boligstyrelsens forskrifter.



- Med dette ordensreglement ophæves samtidig Ordensreglement og regler for sejlads, Kalvehave Havn, godkendt af Kystinspektoratet den 25. marts 2002.

# BILAG 1 - KALVEHAVE HAVN

## HAVNENS SØMRÅDE



© Kort & Matrikelstyrelsen

## SØOMRÅDETS BEGRÆNSNINGER

Havnens landområde og dækkende værker samt rette linjer gennem følgende punkter:

Mod vest - Læmolens vestlige skråningsfod

Mod syd - Læmolens sydlige skråningsfod samt en linje fra 1. pos.54gr. 59,619 min N og 012 gr. 09,973 min E til 2. pos. 54 gr. 59,582 N og 012 gr. 10,077 E Videre herfra i en afstand af 5 meter syd for Dampskibsbroen til en linje mod nord midt gennem færgelejets Vestlige pier.

## HAVNENS LANDOMRÅDE

Til havnens landområde henregnes kajer, broer (herunder flydebroer med Y-bomme), moler (herunder læmoler) samt stenkastninger og lignende faste anlæg.

Mod øst og nord - Fra Strandvej til færgelejjet: Kalvehave Havnevej – vejens rabat mod øst og nord. På en mindre del af strækningen ud til østlige skråningsfod

Fra Strandvej mod vest: Offentlig Parkeringsplads` afgrænsning mod syd. På en mindre del af strækningen ud mod Kalvehave Havnevejs rabat mod syd.







**Vordingborg Kommune**

Postboks 200

Mønsvej 130

4760 Vordingborg

Tlf. 55 36 36 36